



Klimaregnskab 2022
Mesterflyt A/S

PROVICE



Indhold

1. Introduktion
2. Afgrænsning og metode
3. Resultater
4. Nøgletal

1. Introduktion

Mesterflyt har i perioden januar-februar 2023 udarbejdet et regnskab for CO₂-emissioner relateret til Mesterflyt's drift i år 2022. Regnskabet bygger videre på en baseline som blev udviklet for år 2020, hvorfra tallene sammenlignes og udviklingen vurderes over de seneste år.

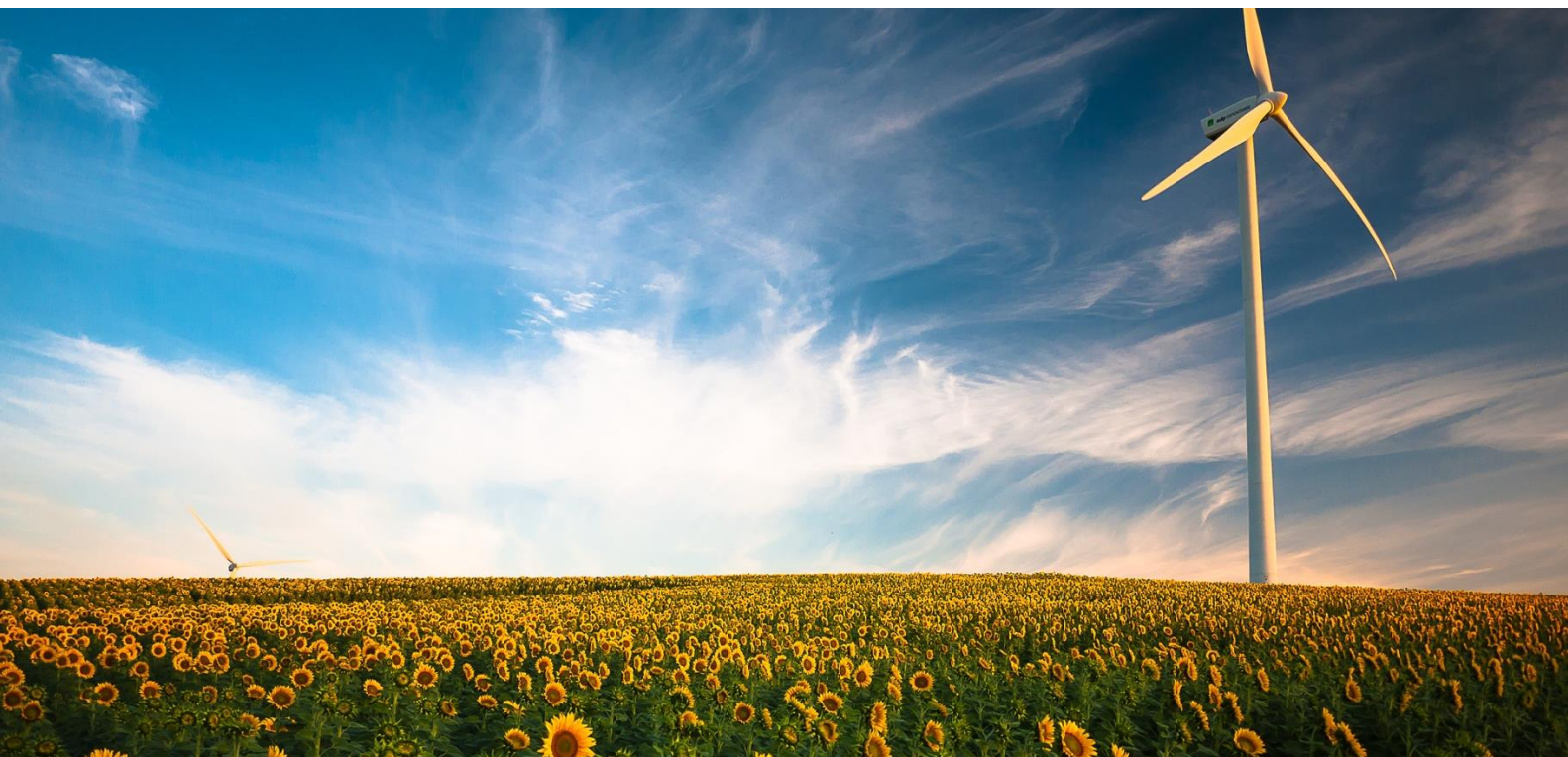
Klimaregnskabet kan bruges som dokumentation overfor tredjepart samt som et grundlag til at udvikle konkrete målsætninger for CO₂-reduktioner.

De senere år er der kommet flere krav til virksomheder om at tilpasse produkter eller ydelser, så de bliver mindre klimabelastende. Kunde krav, lovkrav, krav fra investorer og en konkurrence på at brande sig som det grønne førstevalg sætter nye standarder for virksomheder og deres forretningsmodel.

For mange virksomheder er klimaregnskabet et af de værktøjer, der bedst måler, identificerer og beskriver, hvilke udviklinger der er i virksomhedens klimaperformance, og hvor det er vigtigst for virksomheden at tage initiativ og lave tiltag.

Folketinget vedtog i 2020 den danske klimalov. Formålet med loven er, at Danmark skal reducere emissionen af drivhusgasser i 2030 med 70 pct. i forhold til niveauet i 1990, og at Danmark opnår at være et klimaneutralt samfund senest i 2050. Det må forventes, at Folketinget vil iværksætte tiltag, som skal stimulere virksomheder til at reducere deres bidrag til CO₂-emissioner.

For at Danmark kan nå i mål med klimaloven, kræver det en stor omstilling af de danske virksomheder.





Der kan være flere grunde til at starte på klimaarbejdet:

Konkurrencedygtighed over for kunder

Vær proaktiv samarbejdspartner når større virksomheder, der har høje krav til miljøperformance, skal vælge leverandører.



Optimer produktion og værdikæde

En forbedring af klimaregnskabet, giver optimering af virksomheden, der kan føre til økonomiske besparelser.



Styrk brand med en grøn profil

Mulighed for databaseret markedsføring af klimaprofil. Udvid dit brand som en del af løsningen, fremfor problemet. Engager medarbejdere.



Få bedre adgang til grønne støttepuljer

Et overblik over klimadata og relevante indsatses kan give adgang til puljer der kræver et fokus på forbedring af miljøperformance.



Compliance

Vær klædt på til at imødekomme fremtidige krav og standarder i forhold til den grønne dagsorden.



Et af værktøjerne til at igangsætte den grønne omstilling er brugen af et klimaregnskab. Klimaregnskabet skaber overblik over de drivhusgasser, som virksomheden har udledt de seneste år.

Drivhusgasserne opgøres i CO₂-ækvivalenter (CO₂e), men for overskuelighedens skyld bruges betegnelsen "CO₂" i dette regnskab, hvilket dækker over alle drivhusgasserne indeholdt i de opgjorte CO₂-ækvivalenter.

Det udarbejdede regnskab for CO₂-emissioner omfatter alle relevante aktiviteter hos Mesterflyt, som bidrager til klimaeffekten. Udarbejdelse af regnskab skaber en forudsætning for at formulere konkrete målsætninger for reduktioner i klimabelastningen fra Mesterflyt's aktiviteter.

Klimaregnskabet indeholder forslag til konkrete målsætninger på baggrund af de ressourcer som Mesterflyt har til rådighed, samt Mesterflyt's historiske klimabelastning.

Klimaregnskabet er udført for følgende lokation:

Mesterflyt A/S
Rørvangsvej 43A
4300 Holbæk

Denne lokation udgør 100% af firmaets aktiviteter.

Klimaregnskabet 2020-2022, er udarbejdet af:

Provice ApS
Havnevej 45A, 4000 Roskilde
Konsulent: Tomas Sander Poulsen
Dato: 28/3 2023

2. Afgrænsning og metode

Afgrænsning

Baseline for Mesterflyt er afgrænset efter ISO 14064-1:2019, annex B. Denne ISO-standard beskriver, hvordan man rapporterer og udregner CO₂-emissioner for en organisation. Analysen er baseret på standarden, men ikke certificeret i henhold til den.

Klimaregnskabet er afgrænset til direkte bidrag til CO₂ emissioner fra Mesterflyt, f.eks. afbrænding af gas (Scope 1) samt indirekte bidrag til CO₂ emissioner fra Mesterflyts aktiviteter, dvs. CO₂-emission fra produktion af el (Scope 2). Indirekte CO₂ bidrag fra råvareforbrug etc. er ikke inkluderet i denne version af klimaregnskabet (Scope 3).

I henhold til retningslinjer for klimaregnskaber (Green House Gas Protocol Guideline m.fl.) er det et vilkår at medtage Scope 1 + 2 og frivilligt at medtage Scope 3. Inden 2025 forventes Scope 3 dog at blive obligatorisk ved afrapportering af klimaregnskaber på virksomhedsniveau. Herudover har bl.a. har de store virksomheder som f.eks. Novo allerede kommunikeret, at Scope 3 bliver et fokusområde som man ønsker opgjort.

I nedenstående tabel defineres de scopes jf. standarden som kan anvendes ved opgørelse af klimaregnskab.

Scope	Type af emission	Emissioner inkluderet i Scope
Scope 1	Direkte emissioner	<ul style="list-style-type: none">- Afbrænding af fossile brændsler i fast inventar og i egne transportmidler- Industrielle processer, med emissioner af drivhusgasser- Emission af drivhusgasser ved udslip, eller utætheder- Ændring i biogene reservoirer (LULUCF)
Scope 2	Indirekte emissioner	<ul style="list-style-type: none">- Emissioner fra al købt energi, der er produceret andetsteds (indirekte CO₂-emissioner). Produktion af energimediet er ikke inkluderet
Scope 3	Andre indirekte emissioner	<ul style="list-style-type: none">- Indirekte emissioner fra transportmidler, der ikke ejes/drives af virksomheden- Indirekte emissioner fra produkter brugt af virksomheden- Indirekte emissioner fra brug og bortskaffelse af virksomhedens produkt- Indirekte emissioner fra kilder der ikke passer ind i andre kategorier

Tabel 1: Oversigt over hvilke CO₂-emissioner der indgår i de individuelle Scopes.

Mesterflyt's bidrag til CO₂ er udregnet som summen af emissionerne fra Scope 1 og Scope 2.

Metode

Beregningsprincip for klimaregnskabet er "operational control", dvs. de aktiviteter som er medtaget relaterer sig til driften af Mesterflyt. Evt. aktiviteter i andre virksomheder, som Mesterflyt har hel- eller delvis finansiell kontrol med, er ikke inkluderet.

Opgørelsen af CO₂ for elektricitet er baseret på *generelle eldeklarerationer* for el i årene 2019-2022. Eldeklarerationen repræsenterer miljøpåvirkningerne fra elproduktion som handles på tværs af landegrænserne i EU, samt det ikke-certificerede el som anvendes i Danmark. Emissionsfaktorerne for eldeklareration er ofte højere end for den generelle danske elproduktion. Eldeklarerationen repræsenterer CO₂ fra elforbrug når den andel el fra vedvarende energi, som er solgt med grønne certifikater er udeladt.

Anvendte kilder og emissionsfaktorer fremgår af nedenstående tabel.

Kategori	Værdi	Enhed	Kilde
El (2022)	N/A	ton CO ₂ e / kWh	EnergiNet
El (2021)	0,000412	ton CO ₂ e / kWh	EnergiNet
El (2020)	0,000378	ton CO ₂ e / kWh	EnergiNet
Diesel	0,002670	ton CO ₂ e / liter	Bæredygtig Bundlinje 2.0
Benzin	0,002340	ton CO ₂ e / liter	Bæredygtig Bundlinje 2.0
Add-Blue	0,002320	ton CO ₂ e / liter	LCA artikel
Naturgas	0,000219	ton CO ₂ e / kWh	Bæredygtig Bundlinje 2.0

Tabel 2: Kilder og anvendte emissionsfaktorer

Der er ikke frigivet emissionsfaktorer for eldeklareration i 2022, hvorfor værdien for 2021 er anvendt.



Aktiviteter

Kortlægning af klimaregnskabet er baseret på følgende:

1. Dataindsamling for energi til administration (el og gas)
2. Dataindsamling for brændstofforbrug og additiver til transport (diesel, benzin og adblue)
3. Dataindsamling for indkøb af emballage (flyttekasser, tæpper, bobleplast og tape)
4. Kvalitetssikring af data ift. periodeopgørelser etc.
5. Omregninger til CO₂-ækvivalenter (CO₂e). Alle datakilder er omregnet til CO₂-ækvivalenter og summeret.

Klimaberegningerne er udarbejdet i et regneark, så Mesterflyt fremadrettet kan opdatere data og vurdere kilder til de væsentligste bidrag.

Datakvalitet

De anvendte data kommer fra direkte målinger og anses for at være af god kvalitet. Følgende data er indsamlet:

- Elforbrug: Fakturaer og årsopgørelser baseret på måleraflæsninger fra elselskab.
- Gasforbrug: Regnskab baseret på målinger.
- Transport: Opgørelse af brændstofindkøb og Add-blue på konto.
- Emballageforbrug: Opgørelser baseret på fakturaer fra indkøb.

3. Resultater

Med den udarbejdede baseline for klimaregnskab har Mesterflyt et overblik over total CO₂-emission i årene 2020 – 2022. Det giver grundlag for at vurdere:

- Trend i emission af CO₂-emissioner.
- Overblik og proportioner på de forskellige hovedkilder.
- Udgangspunkt for at udvikle et breakdown af kilder til CO₂-emissioner og identificering af potentielle indsatsområder som grundlag for at definere egentlige målsætninger for reduktion af CO₂-emissioner.

I tabel 3 nedenfor fremgår hovedresultaterne for klimaregnskabet.

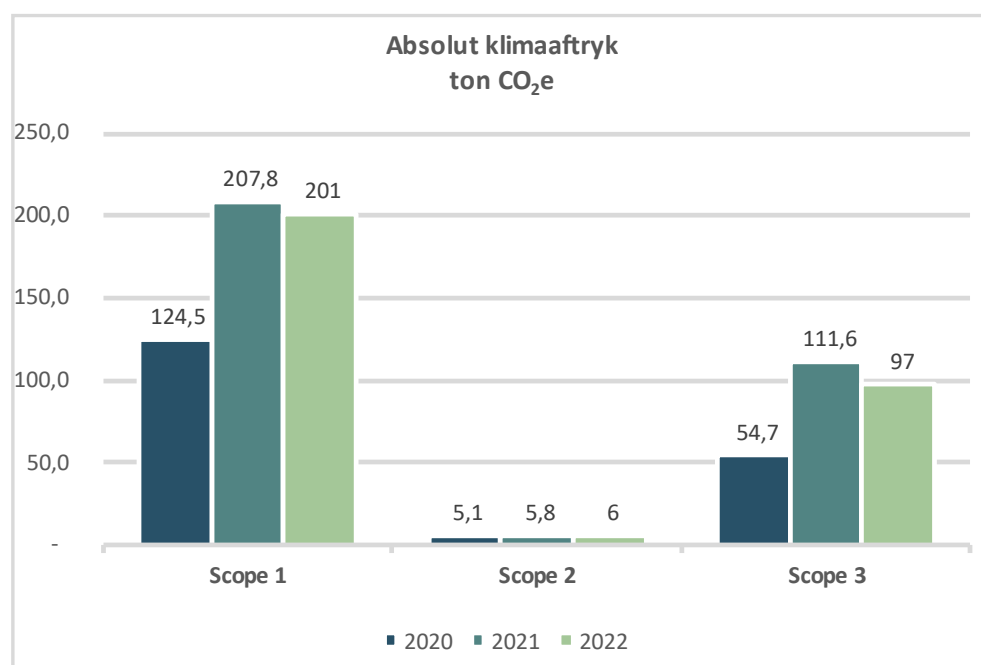
CO ₂ -emissioner, ton CO ₂ pr. år.			
	2020	2021	2022
Årlig emission (scope 1, 2, 3)	184,4	325,2	305
Index	100	176	165

Tabel 3 Hovedresultater for klimaregnskabet

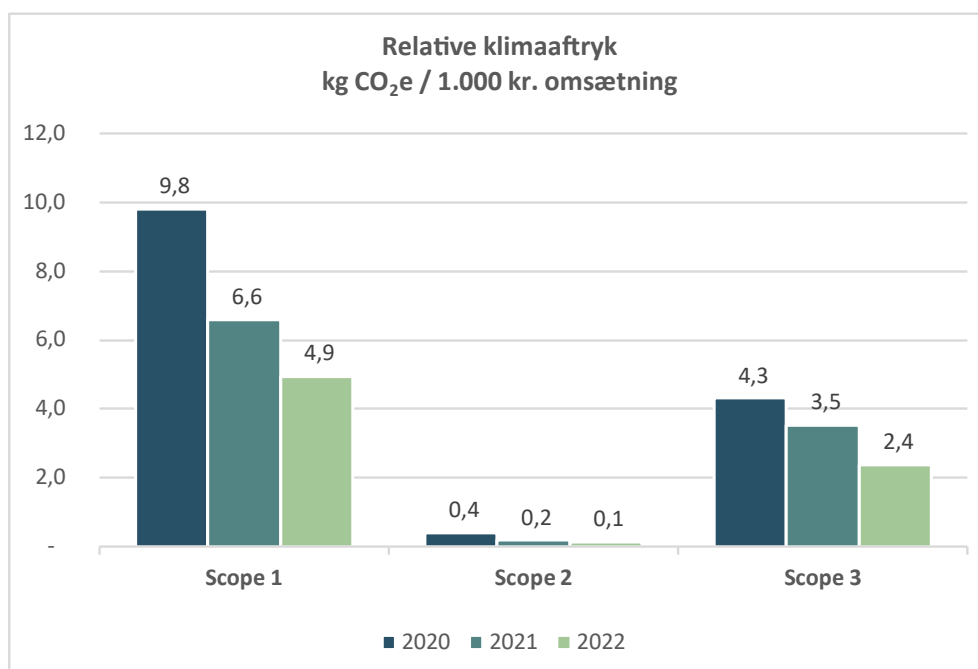
Emissionerne af CO₂ kommer fra 3 hovedkilder:

- Transport
- Flyttekasser og andre emballager
- Gas og elektricitet til administration

I figurerne nedenfor fremgår klimaaftrykket fordelt på scope 1, 2, 3 i forhold til absolutte klimaaftryk samt det relative klimaaftryk, som er CO₂ pr. 1.000 kr. omsætning.



Figur 1: Absolut klimaaftryk 2020-2022, fordelt på scope 1, 2 og 3



Figur 2: Relative klimaaftryk 2020-2022, fordelt på scope 1, 2 og 3

Klimaregnskab fordelt på kilder

Energi	2020	2021	2022	Enhed
Diesel	11,91	8,01	5,99	kg CO ₂ e / 1.000 kr. omsætning
Benzin	0,01	0,08	0,07	kg CO ₂ e / 1.000 kr. omsætning
Adblue	0,02	0,01	0,01	kg CO ₂ e / 1.000 kr. omsætning
Naturgas	0,25	0,09	0,08	kg CO ₂ e / 1.000 kr. omsætning
El	0,49	0,22	0,18	kg CO ₂ e / 1.000 kr. omsætning
Total	12,69	8,41	6,33	kg CO ₂ e / 1.000 kr. omsætning

Tabel 4: Udvikling i det relative CO₂ fra energi og transport (scope 1+2)

Materialer	2020	2021	2022	Enhed
Flyttekasser	0,93	0,99	0,64	kg CO ₂ e / 1.000 kr. omsætning
Tæpper	0,70	0,62	0,25	kg CO ₂ e / 1.000 kr. omsætning
Bobleplast	0,16	0,23	0,22	kg CO ₂ e / 1.000 kr. omsætning
Tape (plast)	0,05	0,06	0,05	kg CO ₂ e / 1.000 kr. omsætning
Total	1,8	1,9	1,2	kg CO ₂ e / 1.000 kr. omsætning

Tabel 5: Udvikling i det relative CO₂ fra materialer (scope 3)

Transport

Transport sker med leasede køretøjer og egne køretøjer. Det samlede dieselforbrug er faldet marginalt fra 80.977 L i 2021 til 78.113 L i 2022. Benzinføbruget er steget fra 889 L i 2021 til 1.007 L i 2022. Forbruget af Ad-blue er stabilt og var 1.950 liter i 2022.

Elektricitet

Elforbrug går til primært til belysning og administration. Det er ikke muligt at foretage bi-måleraflysninger til et breakdown på elforbruget.

Elforbruget er steget marginalt fra 14.137 kWh i 2021 til 14.635 i 2022. Dette er en stigning i elforbruget på 498 kWh.

Naturgas

Gasforbruget er steget fra 1.188 m³ i 2021 til 1.424 m³ i 2022.



4. Nøgletal

Nedenfor fremgår de konkrete energiforbrug til udregning af baseline.

Forbrug af energi pr. år.				
Scope	Forbrug	2020	2021	2022
1	Diesel til transport (Liter)	48.418	80.977	78.113
1	Benzin (Liter)	43	889	1.007
1	Ad-blue (Liter)	1.196	1.932	1.951
1	Naturgas (m ³)	1.354	1.188	1.424
2	Elforbrug (kWh)	13.603	14.137	14.635
3	Flyttekasser (kg)	10.753	28.468	23.584
3	Tæpper (kg)	1.312	2.871	1485
3	Bobleplast (kg)	1.956	7.110	8.756
3	Tape (kg)	215	568	657

Tabel 7: Forbrug af energi og materialer 2020-2022

